

Z P R A V O D A J

2017

WWW.RETRIEVER-KLUB.CZ





OBSAH

OBSAH	2
1. KLUB	
KONTAKTY	3
ČLENSKÉ POPLATKY	5
2. CHOV	
PORADCI CHOVU	7
SEZNAM SMLUVNÍCH POSUZOVATELŮ	8
DKK a DLK pro RK CZ.....	8
HLÁŠENÍ PORADCŮ CHOVU	9
3. PLÁNOVANÉ AKCE	
TERMÍNY KLUBOVÝCH VÝSTAV 2018.....	13
SOUTĚŽ O NEJLEPŠÍHO PSA/FENU	14
NÁVRH ZKOUŠEK/SOUTĚŽÍ.....	22
4. ODBORNÉ ČLÁNKY	
VÝKLAD STANDARDU LR.....	25
5. INZERCE.....	34
6. GRATULACE.....	35
7. REDAKCE ZPRAVODAJE.....	43



KONTAKTY

Prezident

Michaela Dočekalová

Stařechovice 128, 798 41 Kostelec na Hané
tel.: +420 608 404 091, email: prezident@rkcz.cz

Viceprezident

Yveta Holíková

Klučov 48, 675 52 Lipník u Hrotovic
tel.: +420 777 567 493, +420 604 505 956,
email: viceprezident@rkcz.cz

Matrikář

Pavčina Marková

Zachrašťany 30, 504 01 Nový Bydžov
tel.: +420 605 762 875, email: matrika@rkcz.cz

Hlavní poradce pro výkon

Ing. Jarmila Pokorná

Plk. Malečka 1137, 685 01 Bučovice
tel.: +420 603 227 741, email: vycvikar@rkcz.cz

Hlavní poradce chovu

Lenka Malíková

Pamětník 14, 503 51 Chlumeck nad Cidlinou
tel.: +420 603 320 262, email: poradcechovu@rkcz.cz

Sekretář

Vladimíra Balšánková

Žerčice 164, 294 46 Semčice
tel.: +420 602 175 779, email: sekretar@rkcz.cz

Ekonom

Helena Košuličová

Hrušky 163, 683 52 Křenovice

tel.: +420 603 473 296, email: ekonom@rkcz.cz

Disciplinární komise

email: Disciplinari.komise@rkcz.cz

Předseda

Milan Doktor

Padělský mlýn 283, 696 72 Lipov

Členové

Petr Bárta

Milan Doktor

Mudr. Dana Slabá

Kontrolní komise

kontrolni.komise@rkcz.cz

Předseda

Ing. Dagmar Gotzová

Sádky 6, 796 01 Prostějov

Členové

Alena Dragounová

Eva Dragolovová

ČLENSKÉ POPLATKY

Členské poplatky prosím uhrad'te do 31.3.2018

Výše poplatků

Členský příspěvek	300,- Kč
Členský příspěvek zahraničního člena	500,- Kč / 20,- €
Členský příspěvek - nový člen	350,- Kč
Členský příspěvek - nový zahraniční člen	550,- Kč / 23,- €
Členský příspěvek, uhrazený po 31.3. (pouze noví členové!)	350,- Kč

Výzva k zaplacení členského poplatku přijde každému členovi do emailu s jeho variabilním a specifickým symbolem. Prosíme o provedení platby pouze se správným variabilním a specifickým symbolem. Jinak nedojde ke spárování platby.

CHOV





PORADCI CHOVU

Curly Coated retriever

Ivana Rindošová

Kurzova 2225, 155 00 Praha 5

tel.: +420 777 244 574, email: CCR@rkcz.cz

Flat Coated retriever

Yveta Holíková

Klučov 48, 675 52 Lipník u Hrotovic

tel.: +420 568 845 422, +420 604 505 956, email: FCR@rkcz.cz

Golden retriever

Alena Čečrdlová

V Zídkách 119, 252 46 Vrané nad Vltavou

tel.: +420 725 366 846, email: GR@rkcz.cz

Labrador retriever a Chesapeake Bay retriever:

Lucie Pajerová

U Tunelu 992, 580 01 Havlíčkův Brod

tel: +420 728 674 231 , email: LR@rkcz.cz

Nova Scotia Duck Tolling Retriever:

Bc. Eliška Nekardová

tel. +420 723 691 670, email: NSR@rkcz.cz



SEZNAM SMLUVNÍCH POSUZOVATELŮ DKK a DLK pro RK CZ

MVDr. Milan Decker

DKK + DLK 800,- Kč (Neplatit předem, výsledek vyhodnocení přijde poštou na dobírku, poštovné cca 80,- Kč)

Krchleby 44, 345 61 Staňkov

tel: 379 492 722, 728 665 140, email: veterina@decker.cz

web: www.decker.cz

MVDr. Milan Snášil

DKK 400,- Kč, DLK 400,- Kč (Neplatit předem, výsledek vyhodnocení přijde poštou na dobírku)

Veterinární klinika pro psy a kočky
Podveská 20, 624 00 Brno – Komín

tel.: 549 251 419, +420 605 813 955, email: snasil@seznam.cz,

web: www.snasil.cz

MVDr. Vilma Hyská

DKK 400,-Kč, DLK 350,-Kč (Neplatit předem, výsledek vyhodnocení přijde poštou na dobírku)

Veterinární centrum VIVA

Medkova 1723/6, 500 02 Hradec Králové

tel: 495 532 233 nebo 777 553 220, email: info@vivavet.cz,

resp. veterinahk@volny.cz

MVDr. Marek Pepřík

DKK 450,-Kč, DKK a DKL 750,- Kč, neplatit předem, výsledek zaslán na dobírku + poštovné

Veterina za Knihovnou

Nádražní okruh 35, 746 01 Opava

tel: 553 622 314, email: mpeprik@seznam.cz

web: <http://www.veterina-zaknihovnou.cz/>

Zveřejněné výsledky DKK a DLK najdete na webech daných veterinářů.

Všechny uchovněné jedince najdete v databázi chovných jedinců na webu RK CZ.



HLÁŠENÍ PORADCŮ CHOVU

CCR

Uchovněno: 2 - 1 pes a 1 fena

Štěňata: 0

Krytí: 0

FCR

Uchovněno: 14 - 6 psů a 8 fen

Štěňata: 154 – 86 psů a 68 fen, z toho černých 128, hnědých 26

Krytí: 20 - 15 tuzemských a 5 zahraničních

GR

Uchovněno: 41 – 11 psů a 30 fen

Štěňata: 290 – 150 psů a 140 fen

Krytí: 53 – 44 tuzemských a 9 zahraničních

CHBR

Uchovněno: 1 fena

Štěňata: 0

Krytí: 0

LR

Uchovněno: 42 – 10 psů a 32 fen

Štěňata: 331 – 166 psů a 165 fen, z toho žlutých psů 76, žlutých fen 70,
černých psů 48, černých fen 49, hnědých psů 42, hnědých fen 46

Krytí: 67 – 52 tuzemských a 15 zahraničních



Vážení členové,

v návaznosti na změny v oblasti ochrany osobních dat, které vstupují v platnost v roce 2018, informujeme Vás o implementaci těchto změn do evidence osobních údajů o členech RK CZ a o zabezpečení osobních dat.

Osobní data tvoří důležitou a nedílnou součást naší osobní identity. Proto představují pro velkou škálu subjektů cennou a strategicky významnou komoditu.

Vysvětlení pojmu GDPR

Dne 25.5.2018 vstupuje v platnost Obecné nařízení o ochraně osobních údajů (angl. General Data Protection Regulation neboli GDPR) což je nová revoluční legislativa EU, která výrazně zvýší ochranu osobních dat občanů. GDPR bylo přijato v dubnu 2016, ale vstoupí v účinnost až letos v květnu, představuje nový právní rámec ochrany osobních údajů v evropském prostoru s cílem hájit co nejvíce práva občanů EU proti neoprávněnému zacházení s jejich daty a osobními údaji.

GDPR se týká všech firem a institucí, ale i jednotlivců a spolků v EU (a Islandu, Norsku a Lichtenštejnsku), které zpracovávají data uživatelů. Tudiž i našeho klubu. Úplné znění nařízení GDPR naleznete na <http://eur-lex.europa.eu>.

Záměrem této regulace je, dát evropským občanům větší kontrolu nad tím, co se s jejich osobními daty děje. To, že nová pravidla byla přijata formou evropského nařízení, znamená především jejich jednotnou platnost ve všech státech EU. GDPR zavádí astronomické pokuty za porušování nových, přísnějších pravidel. GDPR zavádí celou řadu nových pravidel. Jejich platnost a dodržování bude muset každý správce i zpracovatel osobních údajů prokazatelně doložit po celou dobu zpracování.

GDPR dává lidem, kterým údaje patří, do rukou nová práva. Kromě toho, že budou muset být o svých právech důkladně informováni, pak budou moci po správcích údajů vyžadovat přístup k údajům, které jsou o nich shromažďovány (tento přístup by měl být ideálně přímý a online) či výmaz osobních údajů, pokud neexistuje právní důvod pro jejich další zpracování.

V platnost též vstupuje oznamovací povinnost v případě narušení bezpečnosti údajů. Zpracovatel musí ohlásit únik či ohrožení zabezpečení osobních dat Úřadu pro ochranu osobních údajů nejpozději do 72 hodin od okamžiku, kdy se o incidentu dozvěděl.

Osobní údaje jsou definovány jako veškeré informace vztahující se k identifikované či identifikovatelné fyzické osobě. Mezi obecné osobní údaje řadíme jméno, pohlaví, věk a datum narození, osobní stav, ale také IP adresu či fotografický záznam, mezi organizační osobní řadíme například e-mailovou adresu, telefonní číslo či různé identifikační údaje vydané státem.

Osobní údaje o členech a matrika RK CZ

Z důvodů evidence a kontaktovatelnosti členů klubu, shromažďuje určitá osobní data i RK CZ. Jedná se o tyto údaje: jméno, příjmení, adresa, telefonní číslo, e-mailová adresa.

Stávající matrika, která funguje na databázi webových stránek Retriever klubu bude v roce zcela 2018 nahrazena novou matrikou. Důvodem změny systému matriky je zejména podřízení se GDPR a s tím souvisejícím legislativním požadavkům (např. online přístup uživatele ke svým datům), modernizace systému, zpřesnění a usnadnění evidence členských poplatků a vyšší zabezpečení dat. Nová matrika bude fungovat na českém informačním systému firmy VRK plus s.r.o a plně nahradí stávající matriku.



Technické specifikace nového systému

Server, kde budou data i matrika umístěny, využívá SSL certifikát PositiveSSL Multi-Domain vydaný společností ESET, spol. s r. o., chráněný klíčem s 2048 bity. Informační systém serveru běží na pravidelně aktualizovaném operačním systému. Systém komunikuje s externími službami, vždy zabezpečenou formou, která je odolná proti odposlechu a podvržení informací. Systém odesílá emaily prostřednictvím externího systému, šifrovaně, pomocí TLS. Důvěryhodnost odesílajícího je zajištěna prostřednictvím DKIM a SPF záznamů.

Server a data jsou umístěna na datových serverech Google Data Center v St. Ghislain v Belgii. Služba Google Cloud Engine má certifikát ISO 27001:2007 pro bezpečnost. Veškerá komunikace prochází přísně nastaveným firewallem, který propouští jen bezpečné požadavky. Disky jsou zabezpečné pomocí AES-128-CB a poskytovatel serveru nemá k obsahu přístup. Poskytovatel serveru nepřetržitě kontroluje komunikaci (ne obsah) a provoz serveru, v případě podezření útoku nebo existence známé zranitelnosti, je provozovatel IS upozorněn, případně je k serveru omezen přístup, dokud není sjednána náprava. Google Data Center provádí automatickou zálohu pro případ živelné pohromy nebo poruchy zařízení. Data aplikace se v pravidelných intervalech (1 denně) zálohují a přenášejí na geograficky oddělené místo zabezpečeným protokolem. Zálohují se veškerá uživatelské data. Aktualizace systému, které by mohly ohrozit data jsou předem prováděny vždy v testovacím prostředí s následnou předaktulizační zálohou.

Jak bude nová matrika fungovat v praxi

Noví členové se do RK CZ budou zapisovat prostřednictvím formuláře na webových stránkách a jejich údaje budou přímo z formuláře uloženy do databáze.

Data stávajících členů budou exportována ze stávající matriky do matriky nové. Všichni stávající členové budou osloveni úvodním mailem a požádání o ověření správnosti o nich evidovaných údajů. V případě, že člen v současnosti nemá v matrice uvedený kontaktní e-mail, bude osloven telefonicky k jeho doplnění.

Následně bude systém sám vyzývat členy k úhradě členského poplatku formou zaslaného e-mailu na evidovanou adresu člena (proto je nutné udržovat tyto údaje vždy aktuální). V e-mailu najde člen veškeré informace k platbě - výši poplatku, číslo účtu, variabilní a specifický symbol, zároveň též vzor pro vyplnění poštovní poukázky. Před uplynutím lhůty pro zaplacení, zasílá systém členům, kteří ještě nezaplatili připomínku splatnosti platby. Pokud člen neuhradí poplatek do 31.3. příslušného roku, bude jeho členství v RK CZ ukončeno. Aby se stal znovu členem, bude se muset opětovně do RK CZ přihlásit.

Noví i stávající členové budou mít možnost kdykoliv online nahlížet na svá osobní data a ověřit si, zda mají zaplacený členský poplatek. Nový člen obdrží přihlašovací údaje do systému při registraci, stávající členové obdrží přihlašovací údaje do e-mailu.

Veškeré postupy, návody, odkazy a podrobnosti budou k dispozici na stránkách RK CZ (www.retriever-klub.cz) v sekci Klub na stávajících stránkách, od února 2018 pak v sekci MATRIKA na nové verzi webových stránek.

Nový systém matriky, krom toho, že díky němu bude RK CZ splňovat normu GDPR, přinese zjednodušení administrativy, transparentní evidenci členů a do budoucna další možnosti, jako například rozšíření pro evidenci chovných jedinců.

VÝSTAVY





TERMÍNY KLUBOVÝCH VÝSTAV 2018

- 30.4. Oblastní klubová výstava Kelč
- 26.5. Speciální klubová výstava CAC Chlumeck nad Cidlinou
- 4.8. Oblastní klubová výstava Konopiště
- 8.-9.9. Dvoudenní klubová výstava s KV + CAC Brno Žebětín

Výsledky z výstav jsou na webu RK CZ po ukončení akce.



SOUTĚŽ O NEJLEPŠÍHO PSA/FENU

Retriever klubu CZ – rok 2017

Jako každý rok i letos vyhláší RK CZ soutěž o nejlepšího psa a fenu roku. Soutěž je vypsána pro každé plemeno zvlášť, vyhodnocen a vyhlášen bude pouze nejlepší pes a nejlepší fena v každém plemeni a z nich potom absolutní vítěz. Psi a feny registrovaní do soutěže musí být v majetku člena klubu. Počítají se výstavy a zkoušky z celého kalendářního roku 2017.

Kopie posudků/kartiček/tabulek + kopii průkazu spolu s vyplněnou tabulkou výpočtu bodů (bez koeficientu pro jednotlivá plemena!!!) původu zašlete nejpozději do 31. března 2018 na uvedenou adresu výhradně v listinné podobě. Prosíme účastníky, aby výsledky posílali zkompletované co nejprehledněji. Rozhodující pro uzávěrku je datum podání na poštu. Prosíme o zasílání v čitelné (strojové) formě. Upozorníme, že na pořadí v závěrečných soutěžích výstav, stejně jako na vítězství ze zkoušek bude brán zřetel pouze, bude-li oficiálně potvrzeno zápisem v PP nebo doloženo potvrzením organizátora výstavy či zkoušek. Body získané na Světové nebo Evropské výstavě psů v daném roce se počítají jako MVP, ale násobí se koeficientem 3. Výstavy v zahraničí se násobí koeficientem 2. Titul CAC ČMKU je de facto duplicitní titul a žádné další body za něj nelze připočítat. Z jedné výstavy v jednom dni a od jednoho rozhodčího lze započítat pouze 1 titul CAC.

Při určování absolutního vítěze bude brána v úvahu početnost plemene a tedy obtížnost získání ocenění vzhledem ke konkurenci. Koeficient GR - 3; LR - 2,5; FCR - 2.

Vítězové budou kontaktováni do 30.4.2018 a ceny budou předány v rámci Klubové výstavy Retriever klubu na Speciální klubové výstavě CAC Chlumeck nad Cidlinou 26.5.2018.

Prosíme účastníky soutěže, aby počítali s eventuální účastí pro převzetí cen.

Vyplněné tabulky spolu s potřebnými kopiemi zasílejte na adresu:

Lenka Malíková, Pamětník 14, Chlumeck nad Cidlinou 503 51

V případě dotazů tel. 603320262, email: poradcechovu@rkcz.cz

1) Bodovací tabulka pro výstavy

ocenění	OV, Kraj.V	NV	MVP, EV, SV	Klub.V, Spec.V
V1	4	6	8	10
V2	3	5	7	9
V3	2	4	6	8
V4	1	3	5	7
CAJC	-	4	6	10
CAC	-	6	8	12
Res.CAC	-	4	6	8
CACIB	-	-	20	-
Res.CACIB	-	-	15	-
BOB	-	8	8	10
BOS	-	6	6	8
BOB Junior	-	4	5	6
BIG1	-	8	8	-
BIG2	-	7	7	-
BIG3	-	6	6	-

BIG4	-	5	5	-
BIG5	-	4	4	-
BIS1	-	20	25	25
BIS2	-	15	20	20
BIS3	-	10	15	15
BIS Junior	-	10	15	15

Oblastní/krajský vítěz - 7 bodů

Národní vítěz - 15 bodů

Klubový vítěz/vítěz speciální výstavy – 25 bodů

Evropský vítěz mladých - 20 bodů

Evropský vítěz – 25 bodů

BOB na Evropské výstavě - 20 bodů

Světový vítěz mladých – 25 bodů

Světový vítěz – 30 bodů

BOB na Světové výstavě – 30 bodů

2) Bodovací tabulka pro zkoušky

druh zkoušky	I.cena OMS/klubové	II.cena OMS/klubové	III.cena OMS/klubové	Obstál (u WT)
Zkoušky vloh	3/4	2/3	1/2	
OVVR	4	3	2	
PZ	5/10	4/8	3/6	
BZ	4/5	3/4	2/3	
SVZP	5/10	4/8	3/6	
LZ	6/12	5/10	4/8	
ZPR	20	15	10	
FTR,MFTR	30	20	10	
VZPR	15/30	10/20	5/10	
MSR	35	25	15	
CACIT	15	-	-	
Res.CACIT	12	-	-	
CACT	10	-	-	
Res.CACT	4	-	-	
Vítěz zkoušek	4/8	-	-	

	výborný	velmi dobrý	dobrá	obstál
WT-E	5	4	3	2
WT-L	10	8	6	4
WT-M	15	12	10	8
WT-S	20	18	15	12

Working testy:

Vítěz třídy E – 5 bodů

Vítěz třídy L – 10 bodů

Vítěz třídy M – 12 bodů

Vítěz třídy S – 15 bodů

3) Canisterapeutické zkoušky - 4 body

4) Bodovací tabulka pro záchranářské zkoušky

stupeň	druhy zkoušek	body při splnění limit
vstupní	ZZZ	4
1.stupeň	RH-FE, RH - FLE, RH-TE, RH-LE, RH-WE, ZZS 1, ZTV 1, ZZP 1, ZLP 1, ZVP 1	8
2.stupeň	RH-FA, RH-FLA, RH-TA, RH-LA, RH-WA, ZZL, ZZS 2, ZTV 2, ZZP 2, ZLP 2, ZVP 2	12
3.stupeň	RH-FB, RH-FLB, RH-TB, RH-LB, RH-WB, ZTV 3, ZZP 3, ZLP 3, ZVP 3, ZTV/C, ZZP/C, ZVP/C, ZLP/C, ZPJ	15
vrcholové národní	Český pohár sutiny podle ZZP 3 Český pohár voda podle ZVP 3 Český pohár stopy podle ZZS 2 Český pohár plochy podle ZVT3 Český pohár laviny podle ZLP 3 Pohár prezidenta podle ZZP 3	18
vrcholové mezinárodní	Bohemia Cup sutiny podle RH-TB Bohemia Cup voda podle RH-WB Bohemia Cup stopy podle RH-FB Memoriál Oldy Dvoroka plochy podle RH- FLB Intercup Humanity sutiny podle RH-TB Intercup Humanity voda podle RH-WB Intercup Humanity stopy podle RH-FB Intercup Humanity plochy podle RH-FLB	20
mistrovství	Mistrovství ČR podle ZPJ	25

Vítěz vrcholové národní soutěže – 10 bodů

Umístění na vrcholové národní soutěži (2. a 3. místo) – 7 bodů

Vítěz vrcholové mezinárodní soutěže – 15 bodů

Umístění na vrcholové mezinárodní soutěži (2. a 3. místo) – 12 bodů

Vítěz Mistrovství ČR – 30 bodů

Umístění na Mistrovství ČR (2. a 3. místo) – 18 bodů

Vítěz Mistrovství světa IRO – 50 bodů

Umístění na Mistrovství světa IRO (2. a 3. místo) – 30 bodů

Umístění na Mistrovství světa IRO (4. – 10.místo) – 15 bodů

CACT – 10 bodů

ZKOUŠKY





NÁVRH ZKOUŠEK/SOUTĚŽÍ SE ZADÁVÁNÍM ČEKATELSTVÍ CACIT, res. CACIT, CACT, res. CACT pořádaných chovatelským klubem na rok 2018

klub: **Retriever klub CZ – spolek**

adresa a sídlo: Nová 1268, Kuřim 664 34

kontaktní osoba: Ing. Jarmila Pokorná

email: vycevikar@rkecz.cz

telefon: 603 227 741

PLÁN AKCÍ SE ZADÁVÁNÍM ČEKATELSTVÍ CACIT, res. CACIT, CACT, res. CACT

zkouška/soutěž	místo konání	datum	navrhované čekatelství
MFTR	OMS Benešov Konopiště	28.- 29.1.2018	CACIT, res. CACT, CACIT. Res. CACIT
Klubové podzimní zkoušky	OMS Praha-venkov Kostelní Střimelice	20. 5.2018	CACIT, res.CACT
Klubové lesní zkoušky	OMS Rokycany Hrádek u Rokycan	9.6.2018	CACIT, res.CACT
Klubové zkoušky z vodní práce	OMS Rokycany Hrádek u Rokycan	10.6.2018	CACIT, res.CACT
Klubové lesní zkoušky	OMS Rokycany Kařez	16.6.2018	CACIT, res.CACT
Klubové podzimní zkoušky	OMS Rokycany Kařez	17.6.2018	CACIT, res.CACT
Klubové zkoušky vloh	OMS Hradec Králové Nový Bydžov	30.6.2018	Bez zadání titulu
Klubové zkoušky z vodní práce	OMS Tábor Roudná u Soběslavi	7.7.2018	CACIT, res.CACT

Klubové zkoušky přinášení retrievrů	OMS Kladno Blevice	21.- 22.7. 2018	CACT, res.CACT
Klubové zkoušky z vodní práce	OMS Rokycany Kařez	28.7.2018	CACT, res.CACT
Klubové zkoušky z vodní práce	OMS Brno-město Popůvky	28.7.2018	CACT, res.CACT
Klubové všestranné zkoušky přinášení retrievrů	OMS Hradec Králové - Chudeřice	28. – 29.7.2018	CACT, res.CACT

PLÁN AKCÍ SE ZADÁVÁNÍM ČEKATELSTVÍ CACIT, res. CACIT, CACT, res. CACT

zkouška/soutěž	místo konání	datum	navrhované čekatelství
Klubové zkoušky přinášení retrievrů	OMS Tábor Čertovo Břemeno	11. – 12. 8.2018	CACT, res.CACT
Klubové zkoušky z vodní práce	OMS Třebíč Dolní Vilémovice	18. 8.2018	CACT, res.CACT
Mezinárodní soutěž retrievrů	OMS Hradec Králové Chudeřice	25. – 26.8.2018	CACT, res.CACT
Klubové zkoušky vloh	OMS Hradec Králové Skochovice	1.9.2018	Bez zadání titulu
Klubové podzimní zkoušky	OMS Hradec Králové Vysoká na Labem	8.9.2018	CACT, res.CACT
Klubové zkoušky z vodní práce	OMS Praha –venkov Čelákovice	9.9.2018	CACT, res.CACT
Klubové podzimní zkoušky	OMS Děčín Dolní Habartice	9.9.2018	CACT, res.CACT
Klubové podzimní zkoušky	OMS Kutná Hora Malešov	22.9.2018	CACT, res.CACT
Klubové zkoušky z vodní práce	OMS Kutná Hora Malešov	23.9.2018	CACT, res.CACT
Klubová speciální zkouška retrievrů	OMS Kladno Blevice	29. - 30.9.2018	CACT, res.CACT
Klubové podzimní zkoušky	OMS Olomouc Kožušany	6.10.2018	CACT, res.CACT
MFTR	OMS Benešov Konopiště	20.10.2018	CACT, res. CACT, CACIT. Res. CACIT
Klubové podzimní zkoušky	OMS Brno-město Neslovice	20.10.2018	CACT, res.CACT
Klubové všestranné zkoušky přinášení retrievrů	OMS Rokycany Kařez	20.-21.10.2018	CACT, res.CACT

Klubové podzimní zkoušky	OMS Prostějov Štěpánovice	28.10.2018	CACT, res.CACT
Klubové podzimní zkoušky	OMS Prostějov Štěpánovice	28.10.2018	CACT, res.CACT

Návrh předkládá:

Hlavní poradce pro výkon RKCZ Ing. Jarmila Pokorná



Výklad standardu Labradorského retrievera (The Labrador Retriever Club of Canada)

Přeloženo s laskavým svolením The Labrador Retriever Club of Canada, země jež je pravlastí plemene Labrador retriever.

Labradorský retriever patří stabilně mezi nejpoblárnější plemena na světě. Svou popularitu získal nejen díky své úloze vynikajícího přinašeče, ale také díky své vyrovnané povaze, cvičitelnosti a všestrannosti. Labradoři jsou široce využíváni jako psi vodící, asistenční, canisterapeutičtí či záchránáři, vyhledávají drogy a výbušniny, pomáhají při lovu a jsou milovanými rodinnými společníky.

Aby mohly být doceněny všechny skvělé vlastnosti plemene, vytvořil the Labrador Retriever Club of Canada tento výklad standardu, který by měl především pomáhat rozhodčím správně plemeno hodnotit a dále poskytnout důležité informace všem jeho chovatelům a milovníkům. Tato interpretace pomůže zdůraznit nejdůležitější charakteristické vlastnosti Labradora, bez kterých nemůže být žádný pes považován za opravdového představitele plemene a nositele plemenného typu.

Přestože Labrador musí být především dobře stavěný a zdravý, není správné hodnotit plemeno pouze podle tohoto kritéria. Plemeno nikdy nelze správně posoudit bez hluboké znalosti plemenného typu, který je utvářen všemi charakteristickými vlastnostmi, jež odlišují Labradora od jiných plemen a pomáhají mu co nejlépe vykonávat jeho práci nedostižného retrievera.

Přestože rozhodčí, chovatelé i vystavovatelé musí vždy hodnotit každého jedince vzhledem ke standardu, ne všechny formulace v něm obsažené jsou úplně jednoznačné a detailní. Standard je například poměrně neurčitý, pokud jde o poměr délky těla a výšky, nebo poměr délky končetin k hloubce hrudníku. Na starém klišé, že „standard je určen pro ty, kteří už plemeno stejně dobře znají“ prostě něco je.

Cílem tohoto výkladu není něco ve standardu přepisovat či nahrazovat, ale vysvětlovat a doplnit o důležité informace a znalosti, nashromážděné chovateli za desítky let. Labradorské retrievery je třeba posuzovat se znalostí těch kvalit, které jsou pro plemeno typické, rozumět jim a umět je správně ocenit. Je to typ, co dělá Labradora Labradorem. Zdraví je základ, líbivý vzhled jen bonus.

Vznik a původ plemene

Labradorský retriever pochází spíše z ostrova Newfoundland než z Labradoru. Název Labrador ho ale odlišuje od jeho většího bratrance, Novofundlandského psa. Používal se název Lesser Newfoundland, St. John's Newfoundland nebo St. John's Waterdog. Návštěvníci Newfoundlandu v devatenáctém století se často zmiňovali o krátkosrstých psech, kteří byli vynikajícími přinašeči. Tito psi se s vracejícími se rybáři dostávali do Anglie. Zpočátku je používali místní lovci, později si jich všimli aristokraté, které zaujaly jejich lovecké vlastnosti. Tito aristokraté použili psy dovezené z Newfoundlandu k založení vlastního chovu.

Tito první chovatelé plemene trvali na tom, že zachovali původní plemeno čisté a tvrzení o vzniku Labradora zkřížením několika plemen jsou nepravdivá a směšná. Psi dovezení do Anglie koncem devatenáctého století byli popisováni jako typově identičtí se soudobými anglickými Labradory. Importy pokračovaly do roku 1930, tedy ještě dlouho potom, co bylo plemeno v roce 1903 uznáno anglickým Kennel Clubem. Tito psi odpovídali velikostí, barvou oka, tvarem těla i strukturou srsti.

Využití

Labradorský retriever vznikl na ostrově Newfoundland jako všestranný vodní pes a přinašeč. Ve své pravlasti bylo původní plemeno zcela zdecimováno po zavedení přísných „protipsích“ zákonů,

zachováno zůstalo díky práci anglických chovatelů. Plemeno se vyznačuje ochotou k přinášení a láskou k vodě, vynikajícím nosem, jemnou mordou, inteligencí a poslušností. Neobyčejná všestrannost umožňuje labradorům vynikat jako psům loveckým, služebním, asistenčním, canisterapeutickým i záchranářským. Labradori vyhledávají drogy a výbušniny, jsou rodinnými společníky, zúčastňují se sportovních i loveckých soutěží.

Celkový vzhled

Středně velký, silně stavěný, kompaktní, krátce svázaný, silný, atletický; široká lebka, široký a hluboký hrudník, široká a silná bedra a pánevní končetiny. Mezi základní plemenné znaky patří voděodolná dvojitá srst, vydrží ocas a vyrovnaný temperament.

Komentář

Úvodní část standardu zdůrazňuje ty kvality, které dělají Labradora tím čím je: silný, odolný, atletický přinašeč. Při jakémkoliv posuzování Labradora je třeba mít na zřeteli jeho hlavní funkci pracujícího přinašeče. Pracovní kondice však nesmí být zaměňována s tzv. field trialovou kondicí. Labrador je mohutný, podsaditý, silný pes, ale nesmí být těžkopádný nebo neohrabaný. Stejně tak nesmí být neuduživý nebo lehce stavěný a nohatý. Jen žádný extrém, to je základ při posuzování labradorů. Plemeno musí vykazovat nejen sílu, ale i pohyblivost a atletičnost. Mělo by se na něj hodit slovo aktivní. Musí být dost silný na přinášení těžkých kusů zvěře, zároveň však dostatečně pohyblivý, aby chytil tu pouze postřelenou.

Labrador musí být schopen aportovat velkou husu i dohonit zraněného bažanta. Labrador musí být schopný celodenní práce, což vyžaduje pohyblivost, sílu a vytrvalost. Nesmí se však zapomínat, že toto plemeno nepracuje stejně jako ohař nebo španěl. Přestože někteří Labradori jsou používáni i pro vyhánění ukryté zvěře, jejich primární funkcí je přinášení, pro které je potřebná atletičnost a síla pro rychlou akceleraci. Proto standard požaduje silně stavěnou, krátce svázanou a svalnatou zád.

Dalším důležitým požadavkem je správná hustá přiléhavá srst bez vlajek, jež je nezbytná pro psa pracujícího celý den za jakéhokoliv počasí, který musí často klidně čekat v mokru a mrazu na další aport. Špatná srst nedokáže dostatečně ochránit psa před nepříznivým počasím.

Přestože standard přesně nespecifikuje základní proporce, pes by měl být spíše čtvercového než obdélníkového rámce. Vzdálenost od kohoutku k lokti by měla být stejná jako od lokte na zem.

Proporce a velikost

Proporce: Vzdálenost od kohoutku k lokti by měla být přibližně stejná jako od lokte k zemi. Vzdálenost od ramenního výběžku po konec zádě by měla být o trochu delší, než je kohoutková výška psa. Ideálem je dobře vyvážený pes.

Velikost: Ideální výška v kohoutku – psi 57 – 62cm, feny 54 – 60cm. Hmotnost odpovídá výšce a funkci psa jako středně velkého, silného, aktivního přinašeče. Přibližná hmotnost: psi 27 – 36kg, feny 25 – 34kg.

Upozorníme, že se jedná o výklad standardu labradorského retrievera Kanadským Kennel Klubem, který se od FCI uznaného standardu liší.

Komentář

Velikost Labradorů se v poslední době stala poněkud problematickou záležitostí. Obecně, akceptovatelní jsou jedinci pohybující se v rozpětí daném standardem. Zvířata mimo tyto hodnoty budou buď postrádat sílu, nebo pohyblivost potřebnou pro práci, která se od plemene požaduje. V praxi proto mnoho chovatelů usiluje o středně velká zvířata, která disponují zároveň silou i atletičností. Aby bylo možné splnit oba tyto požadavky, labrador musí být v tvrdé kondici, ne tlustý a ochablý ani křehký a vyhublý. Je třeba poznamenat, že dnešní labrador ve výstavní kondici může vážit o trochu více, než udává standard, za předpokladu že je dobře osvalený a ne tlustý.

Srst a zbarvení

Typická srst: Svrchní srst krátká a rovná, mírné zvlnění je též v pořádku. Hustá bez vlajek, tvrdá na omak; měkká, hustá, nepromokavá podsada.

Barva: Černá, žlutá nebo čokoládová. Malá bílá skvrna na hrudi je přípustná. Žlutá se pohybuje od světle krémové po liščí červeň s proměnlivým stínováním na uších, bříše a na hřbetě. Čokoládová může být od světlé po tmavě čokoládovou.

Pigmentace: Černá u černých a žlutých, hnědá nebo játrová u čokoládových. Pigmentace vybledávající do světlejších odstínů nemá být u žlutých penalizována.

Komentář

Krycí srst je přiléhavá, krátká a hustá a je tvrdá na omak, ale ne tak tvrdá jako srst teriérů. Srst se správnou strukturou se velmi často mírně vlní. Srst má vypadat zdravě, ale nemá se příliš lesknout, má být spíš trochu matná. Hodně lesklá srst bývá často jednoduchá, bez podsady. Srst by měla mít měkkou, hustou, nepromokavou podsadu, která poskytuje ochranu před vodou, chladem i hrubým podrostem. V závislosti na klimatu, ročním období a rozmnožovacím cyklu může být srst slabší a mít méně podsady. Vždy by však měl pes nějakou podsadu mít a krycí srst musí mít vždy dobrou tvrdou strukturu.

Srst Labradora zakulacuje jeho siluetu, zjemňuje kontury a vyplňuje ostré rysy, což dává plemeni typický zaoblený vzhled. Tento dojem by však měla vyvolávat srst, nikoliv nadbytečný tuk. Jemná otevřená srst bez tvrdé textury a srst bez podsady jsou hrubé vady a měly by být přísně penalizovány. Taková srst není pro pracujícího Labradora vhodná. V lovecké praxi je žalostný pohled na zmáčeného promrzlého Labradora, který během dlouhého čekání uboze trpí, neboť jeho srst mu neposkytuje dostatečnou ochranu před vlivy počasí.

Labrador je „přírodní“ pes a neměl by potřebovat žádné trimování, stříhání nebo tvarování srsti kromě zarovnání špičky ocasu do kulata, pokud je to třeba. Spreje či jiné přípravky nanášené pro zlepšení srsti k tomuto plemeni nepatří a tak by na jejich používání mělo být při posuzování nahlíženo. Labrador má být vystavován čistý, ale jinak v přirozeném stavu. Labrador se správnou srstí může dopoledne pracovat na honu a vzápětí jít do výstavního kruhu, stačí ho před tím důkladně vykartáčovat.

Všechny tři barvy mají stejnou hodnotu. Každý labrador musí splňovat stejný standard, bez ohledu na zbarvení. Při posuzování by rozhodčí neměl brát barvu vůbec v úvahu. V některých zemích nebo určitou dobu může některá barva získat větší popularitu, to by však nemělo nijak ovlivnit plemeno jako celek. U všech tří barev je přípustná malá bílá skvrna na hrudi, většina chovatelů však preferuje jednotné zbarvení bez tohoto znaku. Občas se objeví pár bílých chlupů na tlapkách, bříše nebo pod krycí srstí blízko nasazení ocasu. Obvykle nejsou nijak patrné a nepovažují se za chybu.

U žlutých jedinců se setkáváme s odstíny od liščí červené po téměř bílou. Žádný odstín není hodnotnější než jiný. Srst žlutých labradorů bývá různě stínovaná, kdy na uších, končetinách a hřbetě bývá tmavší srst než na bříše a zadní straně stehen. Někteří žlutí mají tmavší masku kolem tlamy, která může dosahovat až k obočí. Pokud to způsobuje tvrdý, netypický vzhled hlavy a narušuje výraz, mělo by být penalizováno. Někteří žlutí jedinci mívají tendenci k měkké, nadýchané srsti se silnou podsadou, ale bez tvrdé krycí srsti. U černých naopak častěji vidáme jednoduchou lesklou srst bez podsady.

Černá a hnědá srst poněkud trpí sluncem. U černých se objeví nahnědlý odstín, hnědá srst začne působit vybledle a flekatě. Srst se žiháním nebo pálením je naprosto nepřípustná a musí být velmi těžce penalizována. Někteří Labradoři mají na nose ridge, pruh proti sobě rostoucích chlupů, což se považuje za chybu pouze tehdy, pokud to ošklivě mění výraz.

Hlava

Hlava a lebka: Pro plemeno je charakteristický laskavý, mírný výraz. Lebka je široká s vyjádřeným stopem; čistě řezaná bez masitých lící. Morda je středně dlouhá, silná, ne špičatá. Morda a mozkovna jsou v paralelních rovinách a jsou přibližně stejně dlouhé. Široký nos, dobře utvářené nozdry.

Oči: Středně velké, vyjadřující inteligenci a dobrou povahu; mají mandlový nebo kosočtvercový tvar, nemají být kulaté; barva tmavě hnědá nebo oříšková

Uši: Středně velké, zavěšené těsně u hlavy a nasazené spíše vzadu.

Morda: Čelisti a zuby silné; nůžkový zkus.

Komentář

Labradoři výraz je pro plemeno jedním z nezákladnějších rysů. Jeho laskavý inteligentní výraz typický pro plemeno prostě nemůže být nikdy příliš přehnaný. Naopak tvrdý, zlý výraz je odporný.

Hlava musí vyjadřovat zároveň sílu i jemný výraz, který odráží povahu plemene. Hlava je široká a silná, ale bez přehánění, čistě modelovaná, bez vrásek. Hlava je nejširší mezi ušima a směrem k očím se jen mírně zužuje, nesmí působit klínovitým dojmem. Lebka může mít ve středu jemnou rýhu, která směrem dozadu mizí. Temenní kost není u dospělých jedinců výrazná, ale u mladých jedinců do jednoho roku se často setkáváme s vystouplými temenními hrboly, které většinou časem mizí.

Velmi často se dnes setkáváme s krajně nežádoucím přehnaným typem hlavy ala Rottweiler. Obrovské masivní hlavy s výraznými tvářovými svaly, tvrdým výrazem a přehnaným stopem. Stop musí být snadno rozeznatelný, ale mírný, středně vyjádřený. Tvarování stopu napomáhá též nadočnicový hřeben. Nedostatečně vyjádřený stop bývá často spojen s klínovitou hlavou a příliš šikmo posazenými očima, což dohromady dává hlavě nežádoucí „liščí“ výraz.

Temeno hlavy a hřbet nosu by měly být v rovnoběžných rovinách a měly by být zhruba stejně dlouhé. Drobná morda připomínající plyšovou hračku a špičatá morda jsou hrubé vady, které znemožňují psovi korektně aportovat zvěř. Hřbet nosu má být rovný. Morda je o něco širší mezi stopem a spodní čelistí než mezi špičkou nosu a spodní čelistí. Jinými slovy, při pohledu z boku se morda od stopu k nosu malinko zužuje. Morda má být silná a vypadat téměř jako čtvercová, s dobrou spodní čelistí. Nesmí být ani dlouhá a úzká, ani krátká a masivní.

Pysky mají být těsné a čistě řezané, dostatečně plné, dokreslující silný vzhled mordy. Pysky nesmí být převislé, často ale mívají mírný přesah. Pouze v koutku tlamy smí být jemná vráska.

Nos by měl být široký a nozdry dobře utvářené pro pachovou práci. U černých a žlutých by nosní houba měla být černá, u čokoládových je pigmentace hnědá nebo játrová. Barva nosu u žlutých jedinců často vybledává, zejména v zimních měsících a nemělo by to být považováno za chybu. Chybou je nosní houba bez pigmentu. Během dospívání dochází u žlutých jedinců k zesvětlování pigmentace nosu, ale okraje očních víček zůstávají tmavé. Je důležité toto nezaměňovat s nedostatečnou pigmentací.

Oči mají vyjadřovat laskavost a inteligenci. Jsou středně velké, posazené dostatečně daleko od sebe, ani hluboko zasazené, ani vystupující. Oči jsou posazené rovně, ne šikmo. Mají spíše tvar kosočtverce, nemají být kulaté. Oční víčka mají těsně přiléhat a chránit tak při práci oči před nečistotou. Když se pes dívá dopředu, nemělo by být vidět bělmo. U černých a žlutých je preferována hnědá barva očí, často popisovaná jako tmavě oříšková nebo barva přepáleného cukru. Žluté oči jsou velmi nežádoucí, neboť dávají psovi tvrdý, upřený výraz. Britští chovatelé vždy odmítali černé oči, nyní i Američané považují černé oko za nežádoucí. V každém případě však černé oči mají nesrovnatelně menší negativní vliv na výraz než oči žluté jako světlomety. Oči čokoládových labradorů obvykle bývají světlejší než oči žlutých a černých, ale měly by být oříškové, ne žluté nebo upřeně působící. Oční víčka jsou černá u černých, černá nebo tmavě hnědá u žlutých a hnědá u čokoládových. Utváření lebečních kostí pod očima má vliv na výraz a celkový dojem.

Uši visí těsně u hlavy a nejsou ani tak velké, aby připomínaly honiče, ani tak malé, aby neodpovídaly proporcím hlavy. Jsou středně velké, posazené spíše vzadu, nesené těsně u hlavy a dosahující přibližně k linii dolní čelisti. Když je natáhneme dopředu, měly by dosahovat k vnitřním koutkům očí. Když pes zpozorní, měla by být vnitřní strana ohybu ucha téměř na stejné úrovni jako vršek lebky, přeložené ucho má lehce klesající sklon.

Přeložení ucha nemá vystupovat nad lebku a odstávat od hlavy, jako je tomu například u rottweilerů nebo bullmastifů.

Zuby jsou ve standardu popsány jako silné. Standard neříká nic o podkusu, předkusu nebo křivě uložených zubech, toto vše však vždy bylo chovateli retrieverů považováno za hrubé vady. Standard se také nezmiňuje o problému chybějících zubů. Jeden nebo dva chybějící premoláry nejsou u labradorů žádnou vzácností. V minulosti to většina chovatelů nepovažovala za žádný velký nedostatek, nyní ale začali být jak chovatelé tak rozhodčí znepokojeni častým výskytem chudozubosti, zvláště chybí-li více než jeden nebo dva premoláry. Plnochrupost je preferována. Tak jako u všech vad, hlavním měřítkem musí být, do jaké míry tento nedostatek ovlivňuje pracovní vlastnosti psa. Ze zkušeností většiny lovců vyplývá, že jeden nebo dva chybějící premoláry nemají negativní vliv na schopnost psa aportovat.

Krk

Čistý, silný, střední délky, s dobrým dosahem; nasazený na správně uložená ramena.

Komentář

Krk by měl být středně dlouhý, silný a čistý, umožňující psovi nosit těžké kusy zvěře. Měl by napomáhat vyváženosti psa a tvořit mírný oblouk plynule a bez přerušení přecházející v ramena, aniž by vznikal zlom nebo záhyb. Krk by neměl být ani masivní a sražený ani příliš dlouhý a tenký. Na hrdle by neměla být žádná přebytná kůže tvořící lalok.

Přední končetiny

Přední končetiny: Plece dlouhé a šikmo uložené. Přední nohy se silnými kostmi, od loktů k zemi kolmé jak z předního, tak z bočního pohledu. Nohy jsou středně dlouhé, ne krátké.

Zápěstí: Silná, krátká, mírně sešikmená.

Tlapky: Kompaktní, kulaté, středně velké; dobře klenuté prsty s dobře vyvinutými polštářky.

Komentář

V ideálním případě jsou ramena dobře vzadu uložená a s pažní kostí svírají úhel 90°. Pažní kost by měla být stejně dlouhá jako lopatka. Strmé lopatky a krátké pažní kosti patří k častým nedostatkům. Důsledkem je omezený rozsah pohybu a s tím související krátký, nerovnoměrný, trhaně působící chod, nevhodný pro celodenní tvrdou práci. Vážnou vadou jsou u Labradora též masivně nasvalená těžkopádná ramena, omezující pohyb.

Přední nohy mají dobré kosti, silné a rovné. Příliš silné kosti jsou stejně nežádoucí jako příliš slabé. Kostí mají být silné, ale určitě ne masivní. Příliš silné kosti se často pojí s dříve zmiňovaným přehnaným typem ala Rottweiler. Nohy by měly být umístěné dostatečně daleko pod tělem a směřovat kolmo k zemi. Lokty mají být drženy těsně u těla a být uloženy přesně pod kohoutkem. Příímka spuštěná od kohoutku kolmo k zemi by měla probíhat těsně za loktem. Přísně penalizované by měly být jak úzce sevřené tak vybočené lokty, neboť obojí přispívá k vadnému chodu. Vzdálenost od kohoutku k lokti by měla být stejná jako od loktu k zemi. Příliš často vídáme krátkonohé špatně vyvážené labradory, kteří jsou pro plemeno stejně netypičtí, jako nohatí jedinci s mělkým hrudníkem.

Zápěstí mají být krátká a silná, v mírném sklonu od kolmé linie nohou. Kostí zápěstí by neměly být nikde zúžené. Tlapky mají být kompaktní s dobře klenutými prsty, s plovacími blánami v meziprstí. Tlapky by neměly být ani dlouhé (zaječí), ani malé a těsně sevřené (kočičí), neboť ani jeden z těchto extrémů není dostatečně odolný pro práci ve vodě i v poli, kterou by měl Labrador vykonávat. Polštářky tlapek mají být tlusté a silné. Za velmi vážné vady se považují tlapky s roztaženými prsty, zaječí tlapky a tlapky vytočené ven nebo dovnitř.

Tělo

Hrudník dobré šířky a hloubky, dobře klenutá žebra. Hrudní koš dosahuje na úroveň loktů. Rovná horní linie. Bedra široká, krátce svázaná a silná.

Komentář

Předhrudí je dobře vyvinuté, ale ne přehnané. Hrudník je středně široký, nesmí být stažený nebo úzký. Stejně tak by neměl působit dojmem širokého buldočího předku. Hrudník by se měl mezi předními končetinami zužovat tak, aby nijak nebránil jejich pohybu. U dospělých jedinců hrudník obvykle dosahuje na úroveň loktů a je široký tak, že se mezi přední nohy vejde mužská ruka.

Žebra jsou u labradorů klenutější než u ostatních plemen retrieverů, ale neměla by být úplně sudového tvaru. Žebra se sice směrem od páteře klenou jako vydřevení sudu, ale dál se směrem k hrudní kosti zužují do tvaru lodního kýlu. Na průřezu budou žebra vypadat spíše kulatá než oválná, jak se klenou od páteře. Velmi nežádoucí jsou jak úzké zploštělé hrudníky, tak hrudníky čistě ve tvaru sudu.

Tato dobře klenutá žebra vytvářejí široký, silný hřbet, který se v bedrech nijak znatelně nezužuje. Při pohledu shora by u dospělého psa neměl být nápadně viditelný pas. Bedra by měla být krátká, silná a široká. Žebra zasahují daleko dozadu, labrador je kratčeji svázaný než ostatní plemena retrieverů. Hřbet je rovný a neklesá směrem k bedrům. Hřbet nesmí být slabý, volný, nahoru vyklenutý (kapří) ani prověšený. Měkký propadlý hřbet je v plemeni až příliš častou chybou. Feny bývají obvykle v těle o malinko delší než psi.

Spodní linie je od hrudníku směrem k bedrům lehce zakřivená, břicho však nesmí být zřetelně vtažené, zvláště u dospělých psů. Zejména mladé feny mívají často vtažené břicho, které však po štěňatech zpravidla mizí.

Zadní končetiny

Dobře utvářené, velmi silné, záď směrem k ocasu neklesá; kolena dobře zauhlená. Hlezna dobře hluboko postavená; kravský postoj je silně nežádoucí.

Komentář

Labrador má dobře zauhlená kolena bez extrémů. Nesprávné je přeúhlení i strmý postoj zadních končetin. Bylo by chybou oceňovat úhlení zadních končetin jaké mívá třeba Irský setr; takový Labrador už je přeúhlený. Přehnané zadní úhlení vyvolává nerovnováhu mezi předkem a záďí, čímž omezuje efektivitu pohybu vpřed a způsobuje pro plemeno netypickou klesající hřbetní linii. Příliš strmé zadní úhlení je zase příčinou slabého, málo energického odrazu zadních končetin. U stojícího psa by paty měly být postavené jen nepatrně za úroveň sedacího hrbolu. Zadní končetiny by měly působit dojmem veliké síly, díky níž pes lehce projde vodou i těžkým terénem. Stehna jsou silně osvalená. Paty mají být dobře zauhlené, krátké a silné. Kravský postoj a srpovitě zakřivené postavení pat musí být penalizováno. Při pohledu zezadu mají být zadní končetiny rovné, rovnoběžné, s dobrou kostrou a výraznými svaly. Při pohledu shora by labrador měl vypadat o něco širší vzadu než vpředu právě díky výraznému osvalení záďě. Občas se setkáváme s banánovitým tvarem záďě, kdy jsou kolena sice dobře zauhlená, ale chybí silná svalnatá stehna. Dobře vyvážené tělo je nezbytné pro každého psa, který má tvrdě pracovat.

Ocas

Charakteristický znak, velmi silný u nasazení, rovný, postupně se zužující ke špičce, střední délky, bez praporečů, ale je po celém obvodu pokrytý krátkou, silnou, hustou srstí, což budí dojem „kulatosti“ a tento vzhled je popisován jako „vydřít“ ocas. Může být nesen vesele, ale ne více než v 35°úhlu se hřbetem. Ocas je prodloužením hřbetu, napomáhá rovnováze psa.

Komentář

Labradoři vydřít ocas je pro plemeno unikátem. U nasazení je velmi tlustý, přirovnává se k tloušťce mužského zápěstí. Ocas se směrem ke špičce zužuje; štětička chlupů často vznikající na konci ocasu

se může zastříhnout, aby ocas vypadal úhledněji. Tloušťka a kulatý vzhled ocasu vznikají jako důsledek správné labradoří srsti. Psi s netypickou srstí nebudou mít ani správný vydří ocas. Ocas je bez praporců, příliš často ale vidáme huňaté ocasy s poměrně dlouhými chlupy na spodní straně. Ocas je pokračováním hřbetu, který je rovný, ocas je prodloužením páteře. Labradoří ocas je nasazen přímo v pokračování hřbetu, neboť zád' nemá být spáditá. Ocas může být nesen vesele, ale nesmí se přetáčet nad hřbet nebo být nesen kolmo vzhůru. Ocas by měl být nesen rovně v prodloužení hřbetu nebo ne více než 35° nad horizontální linií. Zakroucený nebo příliš zahnutý ocas narušuje vyváženost psa. Vážnou chybou je dlouhý tenký ocas, stejně jako krátký ocas jakoby přilepený k zádi psa, kazící celkový harmonický dojem. Krácení ocasu či jakékoliv narušení jeho přirozeného nesení je nepřípustné. Ocas by měl dosahovat k patám, není ale nutné to kontrolovat jeho stažením dolů, je lépe soustředit se na to, zda je ocas vzhledem k tělu souměrný a neruší celkový harmonický dojem.

Pohyb

Uvolněný, nenucený, rázný, pokrývající odpovídající prostor, s dobrým rozsahem, energický; přímý a jistý vpředu i vzadu. Při vyšší rychlosti tendence k zužování.

Komentář

Pohyb Labradora by měl být zdravý, energický, mocný a rázný. Labrador je pes, který musí být schopný lovecké práce, pracuje však jinak než třeba setr nebo ohař. Labrador by měl mít dobrý rozsah pohybu a silný odraz nohou, ne však prodloužený plavný pohyb setra, který je u Labradora nesprávný. Labrador by měl připomínat koně plemene Quarter horse (podsaditý kovbojský kůň): schopný pracovat vyrovnaným tempem celý den, schopný krátkých prudkých zrychlení. Pohyb musí být uvolněný a lehký, bez námahy. Trhaný a neefektivní pohyb musí být těžce penalizován, nechtějte ale, aby labrador pádil v kruhu tak jako setr. Jakýkoliv pohybový nedostatek, který má vliv na pracovní výkonnost psa, musí být těžce penalizován: vybočování (crabbing; pes se nepohybuje přímo, ale diagonálně tělem vybočuje ze směru pohybu), kohoutí krok, rozmetání, křížení, stihání, zúžený chod, kymácení ze strany na stranu. Při rychlejším pohybu mají labradoři tendenci ke sbíhavému pohybu, nesmí se ale pohybovat v jedné stopě.

Povaha

Standard se o povaze přímo nezmiňuje, přestože k plemeni patří stejně neodmyslitelně jako vydří ocas, dvojitá srst a chuť k přinášení. Standard nepřímou určuje některé povahové rysy, když říká, že oči mají vyjadřovat „velkou inteligenci a dobrou povahu“ a lebka má skýtat prostor pro mozek. Standard požaduje inteligenci a dobrou povahu, aniž by definoval, co je u tohoto plemene považováno za dobrou povahu. Chovatelé si postupně zvykli popisovat dobrou povahu Labradora takto: laskavý, společenský, snadno ovladatelný. Labrador má být přátelský, vstřícný, se snahou potěšit, přizpůsobivý, neagresivní a snadno cvičitelný. Některé charakteristiky není možné plně ověřit ve výstavním kruhu, každopádně přátelská, vstřícná a společenská povaha musí být na první pohled evidentní. Dospělá zvířata projevující bázlivost nebo agresivitu musí být těžce penalizována. Psi samci se nemusí navzájem vysloveně přátelit, nesmí však být patrná snaha napadat ostatní psy v kruhu.

V roce 1933 shrnul Leslie Sprake ve své knize Labrador hlavní chyby, které se mohou v plemeni vyskytovat: masivní ramena s těžkopádným krkem, prověšený hřbet a poněkud kratší morda. To jsou jedny z vad, se kterými se setkáváme i dnes. Sprake dále zmiňoval důležité vlastnosti plemene: přívětivost, ušlechtilost, vytrvalost, které naštěstí patří k plemeni dodnes. V počátcích plemene bylo při popisu povahy Labradora také často používáno označení bystrý (intelligentní, chytrý, se zdravým rozumem). Je to právě ona zdravá mysl, jež dělá z Labradora tak dobře cvičitelného retrievera a skvělého společníka. Bez typické labradoří povahy to prostě není Labrador.

Vady

Každá odchylka od výše jmenovaných bodů se musí posuzovat jako vada. Její hodnocení musí být v přesném poměru k jejímu stupni závažnosti a k jejímu vlivu na funkci psa jako pracujícího retrievera.

Nejdůležitější body při posuzování Labradorského retrievera:

- 1. SILNÝ, ATLETICKÝ, UZPŮSOBENÝ PRO PRÁCI RETRIEVERA**
- 2. CELKOVÝ VZHLED: TÉMĚŘ ČTVERCOVÉHO RÁMCE, KOMPAKTNÍ, SILNÝ**
- 3. SRST: DVOJITÁ, ZVENKU TVRDÁ, HUSTÁ MĚKKÁ PODSADA**
- 4. HLAVA: SILNÁ, ČISTĚ ŘEZANÁ, LASKAVÝ VÝRAZ**
- 5. OCAS: VYDŘÍ, KULATÝ, SILNÝ, ROVNÝ, V PRODLOUŽENÍ HŘBETU, NESENÝ VODOROVNĚ NEBO LEHCE ZDVIŽENÝ**
- 6. POHYB: ZDRAVÝ, ENERGICKÝ**
- 7. POVAHA: VSTRÍCNÝ, SPOLEČENSKÝ, PŘÁTELSKÝ**

Pro The Labrador Club of Canada sestavili:

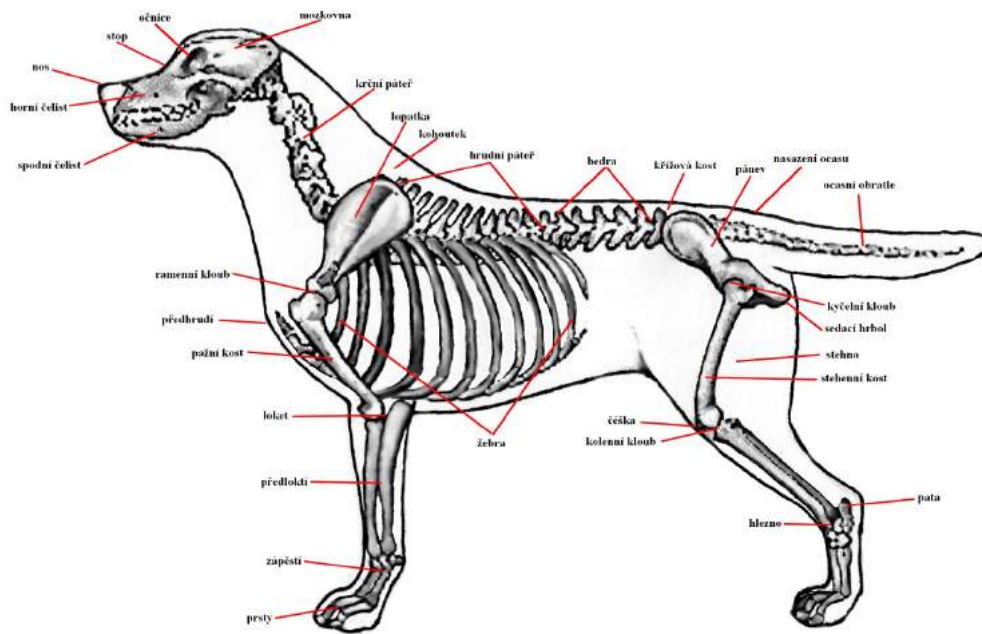
M. Judith Hunt

Laurie Thomson

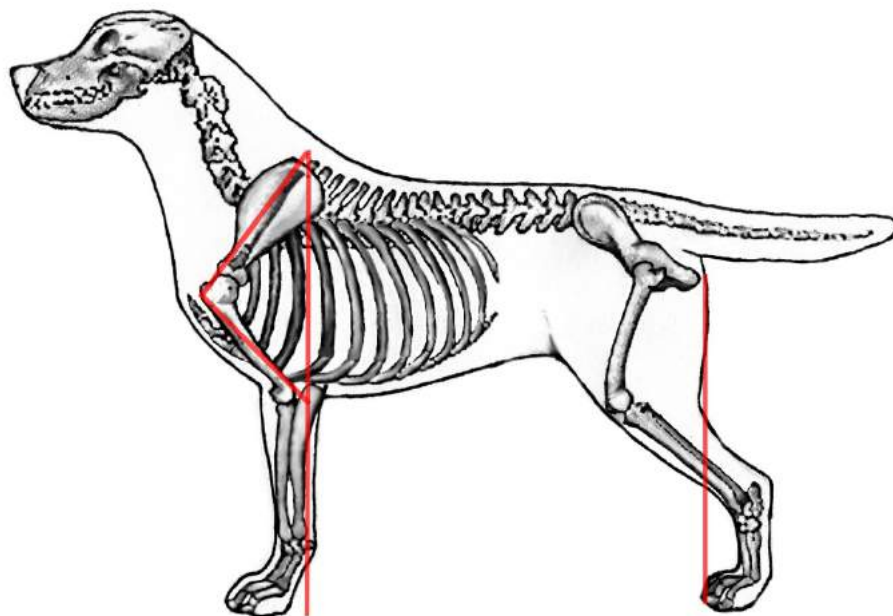
Dr. Michael Woods

S laskavým svolením The Labrador Club of Canada přeložila Mgr. Petra Otevřelová
Svolení platí pouze pro klubový zpravodaj Retriever klubu CZ, další použití překladu je možné pouze s výslovným svolením The Labrador Club of Canada.

Labrador nákres s popisky



Labrador nákres úhlení



NABÍDKA KRYTÍ



Světle zlatý pes Golden retrievera

KISS THIS LAD RUSTY LOVE

Narozen: 15.6.2014

Otec: Putjade Pajazzo

Matka: MultiCH Call Me Lucky Rusty Love

Zdraví: DKK (HD) A/A, DLK (ED) 0/0, OCD clear, GR_PRA1, GR_PRA2: Clear by parentage, plnochrupý, skus nůžkový

Výstavy: 1x V1 CAC, 2x V2 res. CAC, 2x V3, 2x V4, 4xV

Zkoušky: OVVR, PZ – I. cena. Připravován na VZ,LZ

Povaha: temperamentní pejsek s pracovními vlohami, velmi milá povaha

Kontakt:

Věra Hartmanová, Náchodsko
tel. 776 751 271, email: vhartmanova@tiscali.cz
www.kissthislad-retriever.cz

GRATULACE

BLAHOPŘEJEME

k udělení titulu

ČESKÝ ŠAMPION



Feně Golden retrievera

JCh ANGEL ALPS MAGIC SPELL

Chovná fena

Narozena: 19.6.2012

Vítězství získala na těchto výstavách

26.4.2014 České Budějovice - V1 CAC, F. Šimek

18.7.2015 Mladá Boleslav - V1 CAC, P. Studeník

18.7.2015 Mladá Boleslav - V1 CAC, Piskay Vladimír

Otec: Ch CZ, SK Gryffindor Junior the Best Baron „U“

Matka: DUAL Ch Caschira Splendid Fellow „U“

Chovatel: Jana Baslová

Majitel: Jitka Köhlerová, asa.bisa@seznam.cz

BLAHOPŘEJEME
k udělení titulu

INTERŠAMPION
SLOVENSKÝ ŠAMPION KRÁSY



Feně Labrador retrievera

CIB, GCH CZ, CH SK, Klubový šampion KCHLS
BREATHTAKING VIEW SPATIO-TEMPORAL
Chovná fena

Narozena: 26.6.2011

Vítězství získala na těchto výstavách

30.8.2014 Mladá Boleslav V1 CAC CACIB Igor Vyguzov

12.3.2016 Pécs V1 CAC CACIB Carmen Gil Polo

4.10.2014 Bratislava V1 CAC Alar Müürisepp

16.1.2016 Nitra V1 CAC Zdenka Jílková

Matka: CH SK, CZ Kyara z Kostelce u Jihlavy
Otec: JCH D, JCH NL, CH NL Cover my Eyes Walkin' on the Moon

Chovatel: Marek Peniška
Majitel: Eva Horká edenloci@edenloci.cz

BLAHOPŘEJEME
k udělení titulu

ČESKÝ ŠAMPION



Feně labradorského retrievera

PRINCES SOPHIA Z ROČKOVA

Narozena: 8.5.2014

Vítězství získala na těchto výstavách:

10.10. 2015 CAC- MVP České Budějovice , Z.Jílková

30.4.2016 CAC-MVP Praha, L.Malíková

Zkoušky:

10.9.2016 KZVP II.c. Čelákovice 10.9.2016, J.Pokorná

Matka: Hortensie Z Ročkova

Otec: Eliminator Danger of Bohemia Bras

Chovatel a majitel: Eva Polesná, zrockova@seznam.cz

BLAHOPŘEJEME
k udělení titulu
ČESKÝ ŠAMPION



Psu Labrador retrievera

CH. ARMANT ROSE Z ČESKOMORAVSKÉ VYSOČINY

Narozen: 18.5.2014

Vítězství získal na těchto výstavách:

31.10.2015 - CACIB Praha - V1 CAC (Holm-Hansen Marianne, DK)

1.11.2015 - CACIB Praha - V1 CAC (Waskaas Anne-Berith, NOR)

9.1.2016 - NV Brno - V1 CAC (Holzer Sigrid, A)

Matka: Red Rose Sable Blues

Otec: JCH, CH SK Footman Rochety

Chovatel: Michaela Horká

Majitel: Ing. Jana Jelínková, www.charmant-rose.cz

BLAHOPŘEJEME
k udělení titulu

**SLOVENSKÝ GRAND ŠAMPION
ČESKÝ ŠAMPION
MAĎARSKÝ ŠAPION
INTERŠAMPION (C.I.B.)**



Psu Golden retrievera

CH SK, JCH CZ a SK, Národní vítěz CZ, SK, Nejlepší výstavní pes roku GR (KCHLS)2012, Výstavní pes roku GR (RK-CZ) 2012

DUTCH SUNDAY RUSTY LOVE

Narozen: 7. 11. 2010

Vítězství získal na těchto výstavách:

30. 11. 2014 MPV Nitra CAC, CACIB, (Z. Jílková), 24. 10. 2015 MPV Bratislava CAC, CACIB, BOS (Belkin A.1. 4. 2016 Victory show CAC, BIG3 (Matyáš)
2. 11. 2013 MPV Praha CAC, res CACIB (Alena Čechrdlová) 31. 10. 2015 MPV Praha CAC, CACIB, BOS (Lundgren Bertil), KZVP Hrádek u Rokycan (František Kuneš) CACT
7. 10. 2016 MPV CAC, CACIB, BOB Komárom (Kardos Vilmos) 8. 10. 2016 MPV Komárom CAC, (Kiss Zoltán) 9. 10. 2016 MPV Komárom CAC, CACIB, BOS (Günter Wonisch)
MPV Praha 5. 5. 2016 CAC, CACIB A. Čechrdlová 18. 8. 2012 MPV Bratislava CAC, CACIB, BOB, BIG 1 Váci-Balogh Z.

Matka: Sunny Day Av Vervik

Otec: Joyous Sunday Bloody Sunday

Chovatel: Radka Stegurová

Majitel: Helena Pechová

BLAHOPŘEJEME
k udělení titulu

RAKOUSKÝ ŠAMPION MLADÝCH
ŠAMPION ČMKU
ČESKÝ ŠAMPION
MAĎARSKÝ ŠAMPION
SLOVENSKÝ ŠAMPION



Feně Flat coated retrievera

ARWEN TIA VRBOVECKÉ STRÁNĚ

chovná fena

Narozena: 25. 12. 2014

Vítězství získala na těchto výstavách:

Rakouský šampion krásy mladých: 14.5.2016 30. Jubilejní klubová výstava rakouského Retriever klubu (judge: S. Stevenson/ GB) – V1, JB
15.5.2016 30. Jubilejní klubová výstava rakouského Retriever klubu (judge: Jan Roger Saugé/ N) – V1, JB . 1.10.2016 IHA Tulln „Middle East
European Winner“, (judge: Dr. Barbour Ruth/ GB) – V1, CACA, CACIB – Crufts Qualifikation, BOB
Šampion ČMKU: 10.4.2016 Národní výstava psů Ostrava (NVP), (judge: MVDr. Jindřiška Bendová) V1 CAC Národní vítěz (CAC ČMKU) BOS.
23.4.2016 (MVP) České Budějovice, (judge: Smrzová Dana) – V1, CAC, CACIB, BOS. 7. - 8.1.2017 XII. Hanácká národní výstava psů, (judge:
Berchtold Peter F./ AT) – V1, CAC, Národní vítěz, BOB - BIG I., BOD, BIS .
Český šampion: 30.4.2016 Mezinárodní výstava psů Praha (judge: Per Iversen/ N) V1, CAC, CACIB, BOS. 7. - 8.1.2017 XII. Hanácká národní
výstava (judge: Berchtold Peter F./ A) – V1, CAC, Národní vítěz, BOB - BIG I., BOD, BIS .
Slovenský šampion krásy: 2.4.2016 Mezinárodní výstava psů v Nitře, (judge: Vyguzov Igor/ RU) - V1, CAC, CACIB, BOB. 3.4.2016 MVP Nitře
(judge: Opris R. Liliana/ RO) - V1, CAC, CACIB, BOB. 14.1.2017 Mezinárodní výstava psů v Nitře - New year show, (judge: Felszégnyová Eva/
SK) – V1, CAC, CACIB, BOB.
Maďarský šampion: 7.10.16 CACIB Komárom (judge: Mr. Günter Wonisch/ AT) V1, CAC, CACIB, BOS 8.10.16 CACIB Komárom Crufts (judge:
Kiss Zoltán HU V1 CAC, CACIB (Crufts Qualifikation), BOB a BIG III. 9.10.16 CACIB Komárom Derby (judge: Dr. Balogh Zsuzsanna/ HU) – V1,
CAC, CACIB, BOS.

Matka: Fabria Beauty from Czech

Otec: Flamboyant Rumpus Oasis of Peace

Chovatel: Ing. Ivana Ištvánová

Majitel: Kateřina Švarcová

BLAHOPŘEJEME
k udělení titulu

ČESKÝ ŠAMPION PRÁCE – LOVECKÝ VÝKON



Psu Golden retrievera

ANGEL HEART MAGIC SPELL „U“

Narozen: 19.6.2012

Vítězství získal na těchto zkouškách :

- 31.8.2014 - KPZ Těškov - I.cena, CACT, vítěz zkoušek - F. Kuneš
- 18.6.2016 - KLS Hrádek u Rokycan - I.cena, CACT, vítěz zkoušek - F.Kuneš
- 4.9.2016 - MSR Hrádek u Rokycan, I. cena Res.CACT - E.Černá

Matka: DUAL Ch Caschira Splendid Fellow „U“

Otec: Ch CZ, SK Gryffindor Junior the Best Baron „U“

Chovatel: Jana Baslová

Majitel: Ivana Žáková, ivcozako@seznam.cz

BLAHOPŘEJEME
k udělení titulu

ČESKÝ ŠAMPION PRÁCE – LOVECKÝ VÝKON



Psu Golden retrievera

ANGEL WINGS MAGIC SPELL „U“ Chovný pes

Narozen: 19.6.2012

Vítězství získal na těchto zkouškách

9.8.15 KZVP Hrádek u Rokycan – I.cena CACT, vítěz zkoušek, F.Kuneš

30.8.15 KPZ Těškov CACT vítěz zkoušek, F.Kuneš

25.10.15 KVZPR Rokycany – I.cena Res.CACT, S.Uriánek

22.10.16 KPZ Slabčice – I.cena CACT vítěz zkoušek, M.Pecháček

Otec: Ch CZ, SK Gryffindor Junior the Best Baron „U“

Matka: DUAL Ch Caschira Splendid Fellow „U“

Chovatel: Jana Baslová

Majitel: Leoš Cvrček, ilon.cvr@seznam.cz

REDAKCE ZPRAVODAJE

Yveta Holíková

Grafika Zpravodaje 2017 - Veronika Maříková, VEVE design

Příspěvky, inzerci, gratulace připomínky zasílejte v elektronické podobě na adresu: zpravodaj@rkcz.cz

Materiály zasílejte ve formátu Word, velikost písma 10, vzhled stránky A5,

Letáček na gratulaci a inzerci si vyhotovíte sami a zašlete jako samostatný soubor.

Vzor vám zašlu na požádání.

U fotografií uvádějte autora a souhlas s publikováním snímku.

Uzávěrka pro zpravodaj 2018 je 1.9.2018

**POZOR - PŘÍSPĚVKY , BLAHOPŘÁNÍ A INZERCE ZASLANÉ PO TERMÍNECH UZÁVĚRKY BUDOU
BEZ UPOZORNĚNÍ ZAŘAZENY DO DALŠÍHO VYDÁNÍ !!!**

Ceny inzerce ve Zpravodaji RK CZ

Chovatelské inzeráty inzerující odchovy a krytí retrieverů : celá stránka 300,- Kč

Komerční inzeráty 1/2 stránky 500,- Kč

celá stránka 1000,- Kč

Bez úhrady příslušného poplatku nebude inzerát zveřejněn.

www.retriever-klub.cz